

التحديث الشهري للأمن الغذائي

أبريل 2020

العدد: 3

1. المقدمة / الخلفية:

يتضمن هذا التقرير عرض وتحليل لسلسلة من البيانات الميدانية والتي تم تجميعها ورفعها للسكرتارية الفنية للأمن الغذائي نهاية كل أسبوع ونهاية شهر أبريل 2020 من قبل وحدات تنسيق معلومات الأمن الغذائي من 12 محافظات وهي عدن، أبين، لحج، الضالع، شبوه، حضرموت الساحل (المكلا)، حضرموت الوادي (سيئون)، المهرة، تعز، مأرب، الجوف وسقطرى. وتشمل هذه البيانات اسعار المواد الغذائية المنتجة محلياً والمستوردة والمواد الأساسية الأخرى، حيث تجمع الأسعار من ستة مراكز تسويقية في كل محافظة منها ثلاثة في المدن الرئيسية وثلاثة أخرى في الريف، هذا بالإضافة إلى مؤشرات الصحة والتغذية ذات العلاقة بالوصول والاستخدامات للغذاء، كما تم تجميع بيانات المناخ لأربع محافظات في محور عدن وهي الضالع، الكود-أبين، الشحر-حضرموت وصرفيت-المهرة. بلغ إجمالي عدد المؤشرات المستهدفة 135 منها اسعار التجزئة والجملة للسلع الغذائية وأسعار المدخلات الزراعية المختلفة 100 مؤشر تشمل أسعار الحبوب والبقوليات، الخضروات، الحيوانات والمنتجات الحيوانية، اسعار السلع الغذائية المستوردة، المحروقات، اسعار الصرف لعملة الدولار ومياه الري والشرب. كما بلغ إجمالي مؤشرات العوامل (المحددات) ذات العلاقة بالأمن الغذائي 19 والمؤشرات النوعية 16.

2. وفرة الغذاء:

2.1 الإنتاج المحلي

الإنتاج الزراعي: هناك زيادة في إنتاج الموز، المانجو والباباي، وفي المقابل إنتاج محدود من الطماطم والفلفل في المحافظات الجنوبية والشرقية، بينما عرضت العديد من الخضار في السوق ولكنها من إنتاج المرتفعات الشمالية.

استيراد السلع الغذائية:

بلغ إجمالي السلع الغذائية الأساسية المستوردة خلال شهر أبريل 2020 إلى موانئ عدن، المكلا وسقطرى، والموانئ البرية شحن، والوديعة (133237) طن، بانخفاض 10.9% عن شهر مارس، حيث سجل القمح أعلى نسبة من إجمالي السلع المستوردة 48%، ثم الأرز 27.4%، السكر 3.3%، الزيت 7.2%، الدقيق 10.4% و الحليب 3.6%. وقد انخفض استيراد القمح بنسبة 18.1%، وزاد الدقيق بنسبة 114.2%، بينما زاد الأرز بنسبة 17.1%، وأنخفض السكر

بنسبة 71٪، وأنخفض زيت الطهي بنسبة 0.9٪ وأنخفض الحليب بنسبة 44.8٪. وقد بلغت حصة ميناء عدن 75.1٪، المكلا 23.1٪، و 1.8٪ عبر مواني شحن، الوديعة وسقطرى من إجمالي الواردات (الجدول 1)¹.

جدول 1، السلع الغذائية المستوردة خلال شهر أبريل 2020 ونسبة التغير مع الشهر السابق

السلع	عدن	المكلا	شحن	الوديعة	سقطرى	أبريل	مارس	التغير، %
القمح	53410	10510				63920	77999	-18.1
الدقيق	10187	3100	405		206	13898	6487	114.2
الأرز	21359	14922	59	48	145	36533	31209	17.1
سكر	3843	405			200	4448	15347	-71.0
زيت الطبخ	8257	1022	166	183	4	9632	9722	-0.9
الحليب	3057	817	498	434		4806	8702	-44.8
الإجمالي	100113	30776	1128	665	555	133237	149466	-10.9

2.2 الإمدادات الغذائية وتوافرها

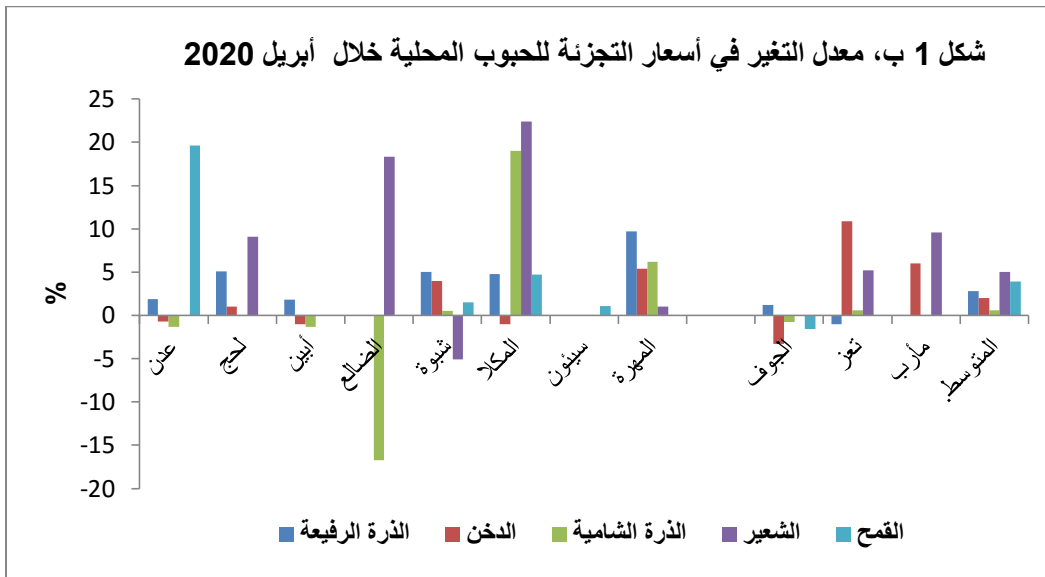
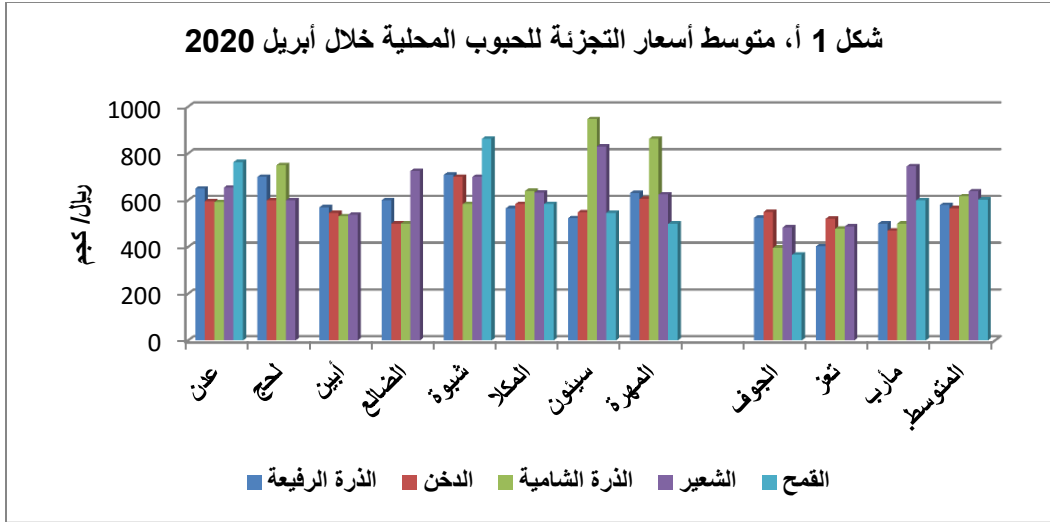
كان الغذاء متوفراً طوال شهر أبريل، ولكن هناك صعوبات واجهت غالبية السكان في الوصول للغذاء بسبب ارتفاع الأسعار، أما من حيث المعروض من السلع الغذائية فقد كان متاحاً طوال الشهر.

3. الوصول للغذاء

3.1 أسعار السوق والمواد الغذائية الأساسية

أسعار التجزئة للحبوب المحلية: خلال أبريل 2020، كانت معظم الحبوب المنتجة محلياً متوفرة في أسواق المدينة أو الريف في المحافظات المستهدفة. بلغ متوسط أسعار البيع بالتجزئة للذرة الرفيعة، الدخن، الذرة الشامية والشعير والقمح المحلي خلال أبريل 2020 580 زيادة 2.8٪، 566 زيادة 2٪، 617 زيادة 0.6٪، 638 زيادة 5٪، 603 ريال/ كجم زيادة 3.9٪ على التوالي. كان أعلى سعر للذرة الرفيعة 709 في شبوة، للدخن 700 في شبوة، للذرة الشامية 947 في سيئون، للشعير 745 في مأرب و 863 ريال/ كجم للقمح في شبوة، بينما كان أدنى سعر للذرة الرفيعة 403 في تعز، للدخن 470 في مأرب، الذرة الشامية 397 في الجوف، الشعير 488 في تعز، والقمح 367 ريال/ كجم في الجوف (الشكل 1 أ و 1 ب).

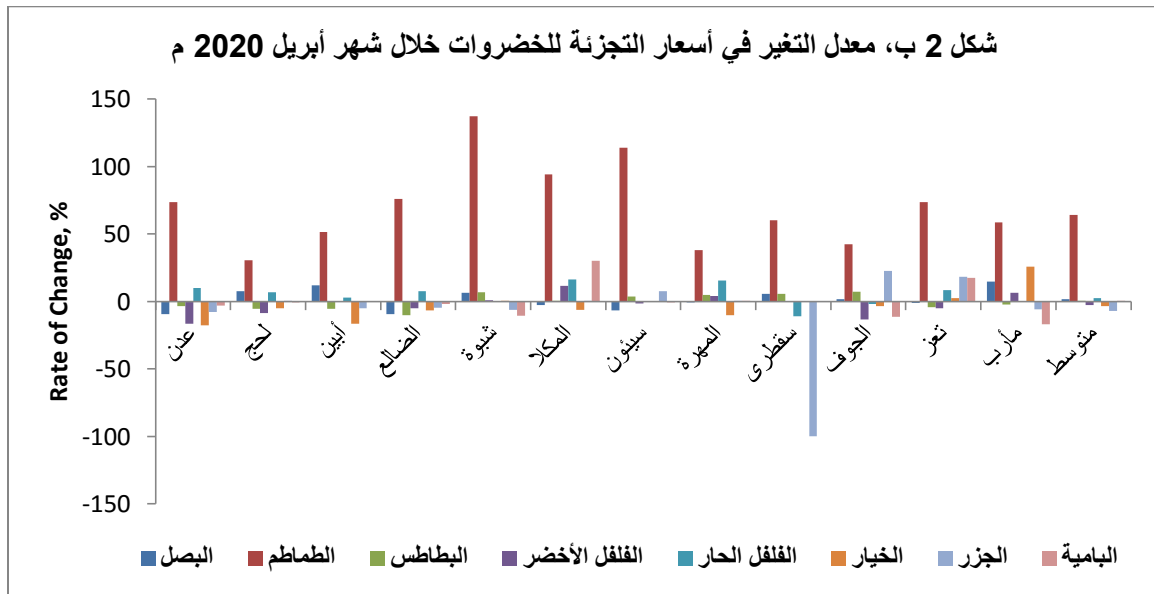
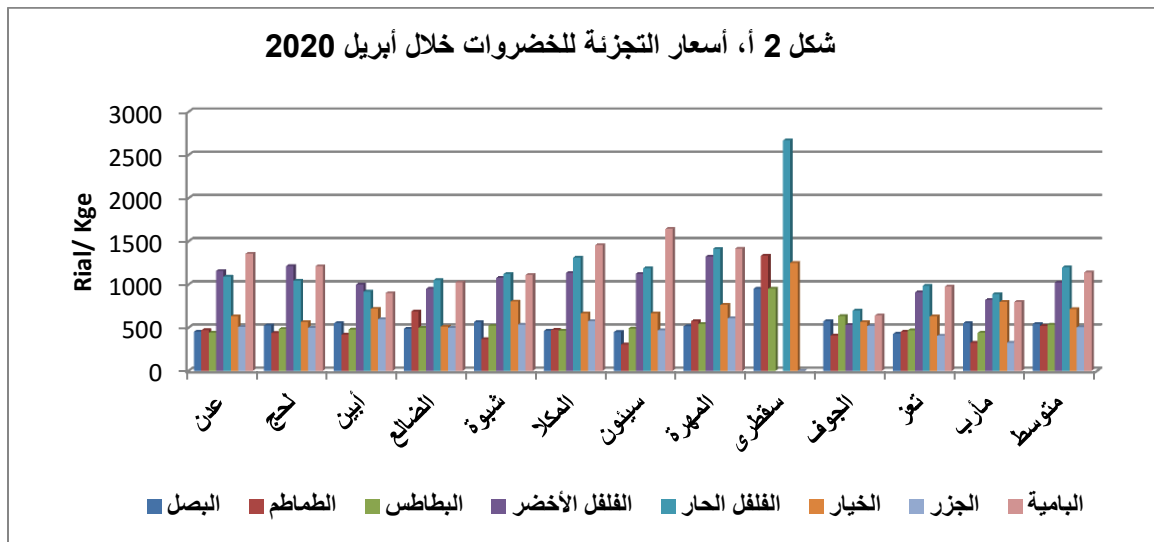
1 تقارير التحديث الشهري لوحدات التنسيق في محافظتي عدن والمكلا لشهر أبريل 2020



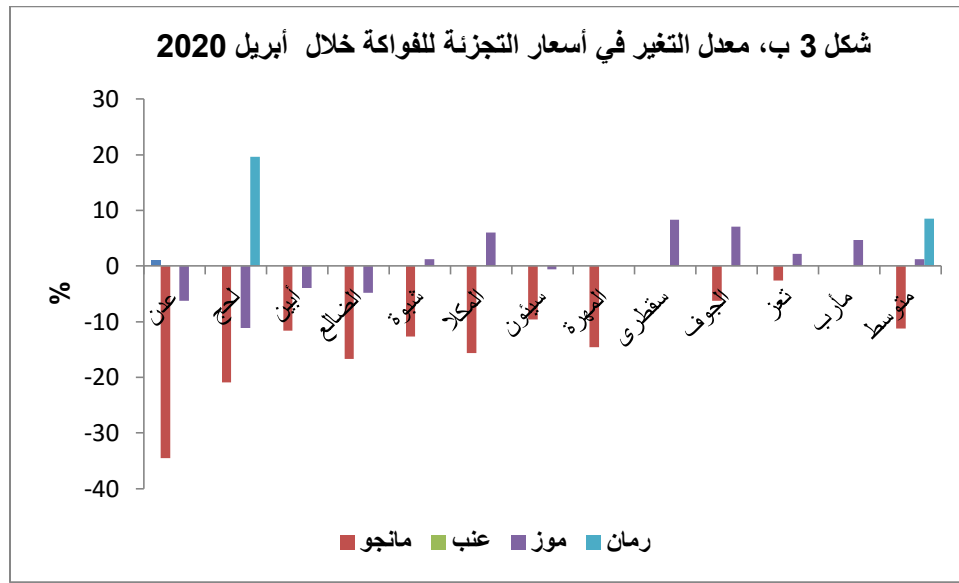
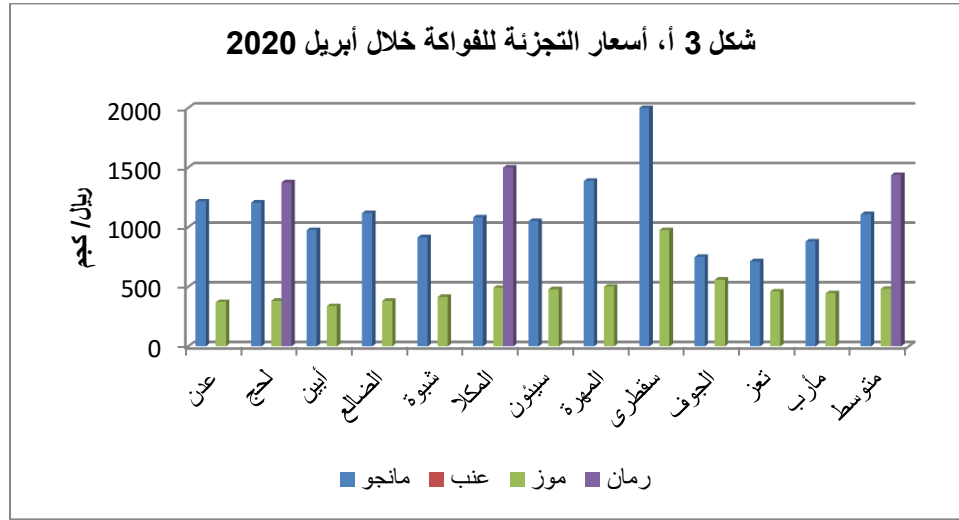
أسعار التجزئة للخضروات المحلية:

بلغ متوسط أسعار التجزئة للبصل، الطماطم، البطاطس، الفلفل الأخضر، الخيار، الجزر والبامية خلال شهر أبريل 543 بزيادة 1.7%، 521 بزيادة 64%، 535 بزيادة 0.2%، 1022 بانخفاض 2.6%، 1198 بزيادة 2.6%، 714 بانخفاض 3.5%، 504 بانخفاض 7% و 1140 ريال / كجم بزيادة 0.3% على التوالي. بلغ أعلى سعر للبصل، الطماطم والبطاطس 950، 1333 و 950 ريال/ كجم على التوالي في سقطرى، الفلفل الأخضر 1325 في المهرة، الفلفل الحار، الجزر والخيار 2667، 1250 و 1000 ريال/ كجم على التوالي في سقطرى، البامية 1643 ريال / كجم في سيئون، بينما بلغ أقل سعر للبصل 428 في تعز، الطماطم 304 في سيئون، البطاطس 442 في عدن، الفلفل الأخضر

528 في الجوف، الفلفل الحار 696 في الجوف، الخيار 565 في الجوف، الجزر 325 في مأرب والبامية 640 ريال/ كجم في الجوف (الشكل 2 أ و 2 ب).



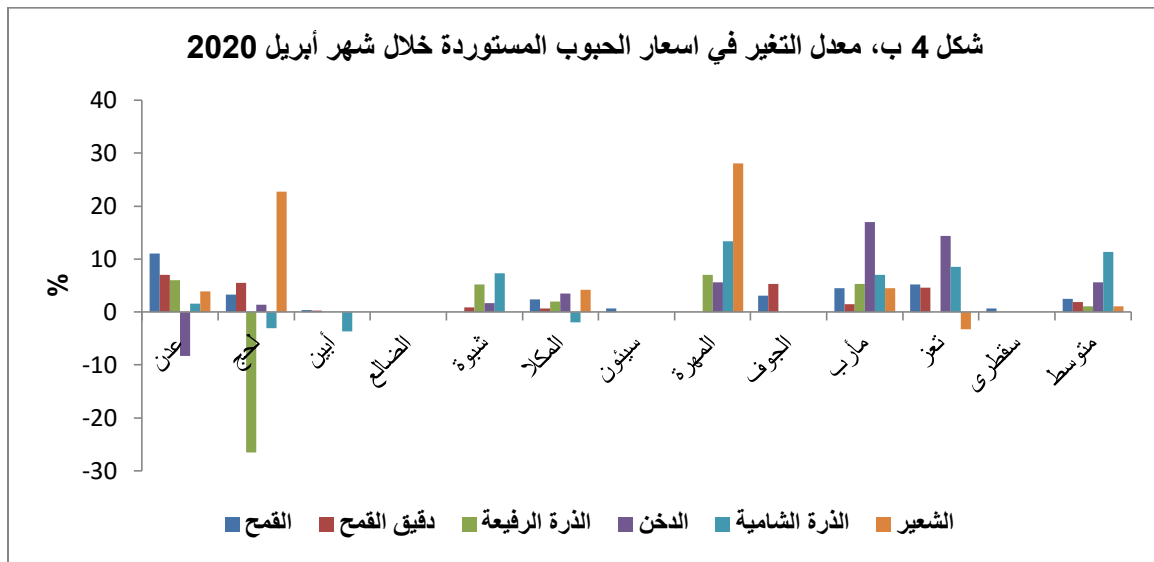
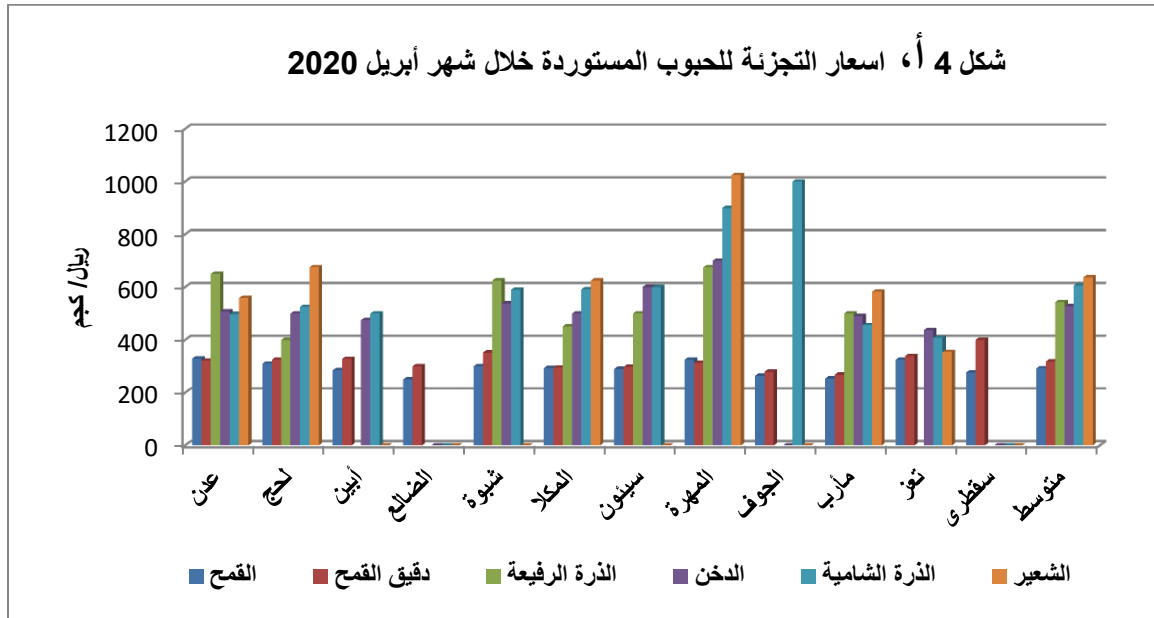
أسعار التجزئة للفاكهة: بلغ متوسط سعر التجزئة للمانجو، العنب، الموز والرمان 1108 بانخفاض 11.2% ، الموز 482 بنسبة 1.2% و 1437 ريال/ كجم بنسبة 8.5% . كان أعلى سعر للمانجو 2000 في سقطرى، الموز 975 في سقطرى والرمان 1500 في المكلا، بينما بلغ أدنى سعر للمانجو 714 في تعز، الموز 338 في أبين والرمان 1375 ريال/ كجم في لحج (الشكل 3 أ و 3 ب).



أسعار التجزئة للسلع الغذائية المستوردة (الحبوب):

بلغ متوسط أسعار البيع بالتجزئة للحبوب المستوردة (القمح، الدقيق، الذرة الرفيعة، الدخن الذرة الشامية والشعير) 292 بزيادة 2.5%، 318 بزيادة 1.9%، 543 بزيادة 1.1%، 528 بزيادة 5.6%، 607 بزيادة 11.4% و 637 ريال/كجم بزيادة 1.1% على التوالي. كان أعلى سعر للقمح 329 في عدن، الدقيق 400 في سقطري، الذرة الرفيعة 675 في المهرة، الدخن 700 في المهرة، الذرة الشامية 1000 في الجوف والشعير 1025 ريال/كجم في المهرة، بينما كان أدنى

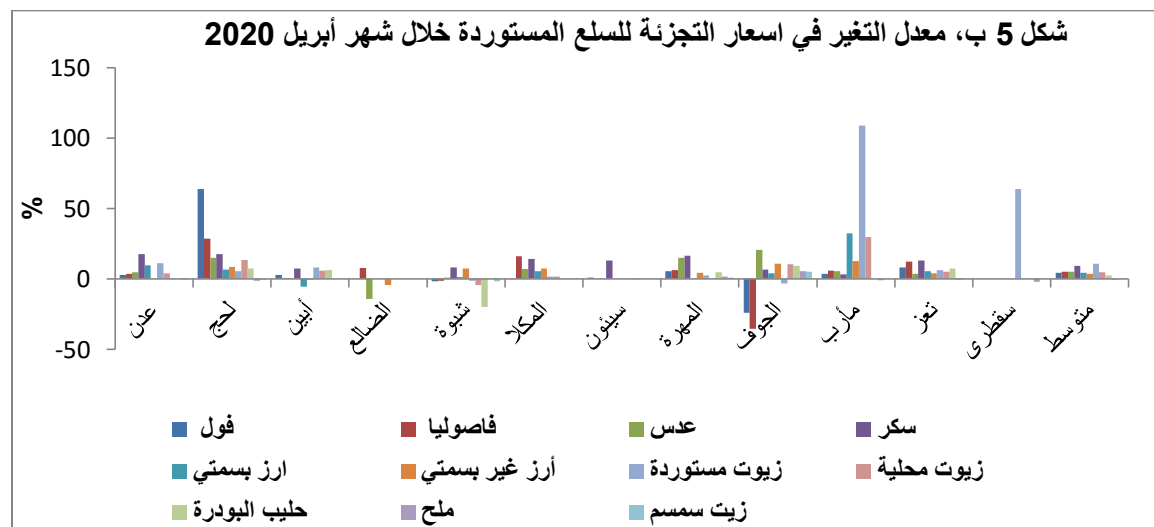
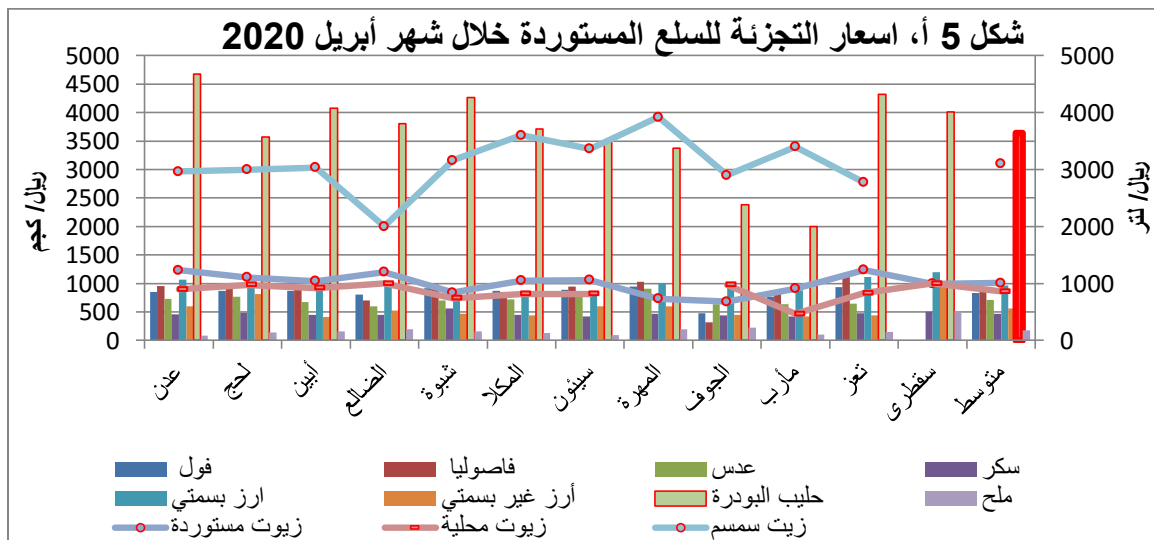
سعر للقمح 250 في الضالع، الدقيق 268 في مأرب، الذرة الرفيعة 400 في لحج، الدخن 437 تعز، الذرة الشامية 408 في تعز والشعير 354 في تعز (الشكل 4 أ و 4 ب).



أسعار التجزئة للسلع الغذائية المستوردة:

بلغ متوسط أسعار السلع الغذائية المستوردة في أبريل 2020 مقارنة بالشهر السابق (الفول، الفاصوليا والعدس) 835 بزيادة 4.2%، 868 بزيادة 5% و 709 ريال/كجم بزيادة 5 على التوالي. بلغ أعلى سعر للفول 945 في المهرة، الفاصوليا 1120 في تعز والعدس 907 في المهرة، بينما بلغ أدنى سعر للفول 475 في الجوف، الفاصوليا 315 في الجوف والعدس 600 ريال/كجم في الضالع. بلغ متوسط أسعار (السكر، الأرز البسمتي، الأرز غير البسمتي، الحليب

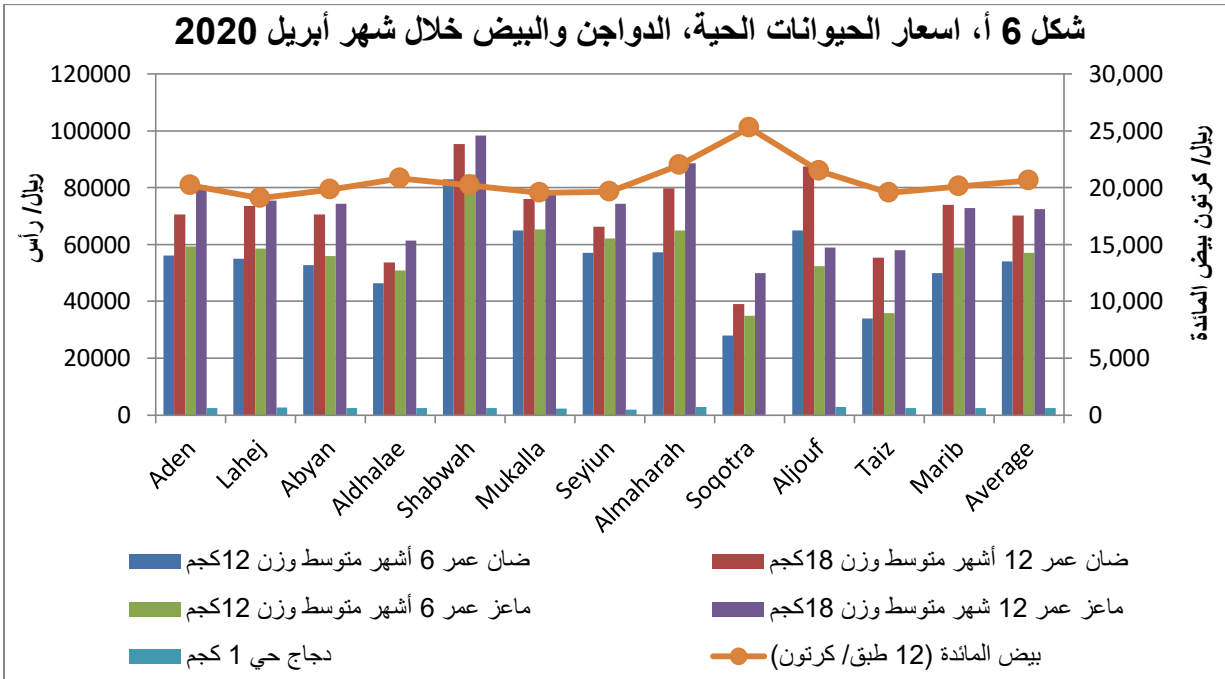
المجفف و الملح، الزيوت المستوردة، الزيوت المحلية وزيت السمسم) 464 بزيادة 9.4٪، 967 بزيادة 4.2٪، 564 بزيادة 3.5٪، 3640 بزيادة 2.6٪ و 179 ريال/ كجم بانخفاض 0.6٪، و 1006 بزيادة 10.9٪، 857 بزيادة 4.6٪ و 3101 ريال/ لتر بزيادة 0.3٪ على التوالي. بلغ أعلى سعر للسكر 560 في شبوة، الأرز البسمتي 1200 في سقطرى، الأرز غير البسمتي 1000 في سقطرى، الحليب المجفف 4678 في عدن، الملح 513 ريال/ كجم في سقطرى. أعلى سعر للزيوت المستوردة 1239 في تعز، والزيوت المحلية 1000 في الضالع وسقطرى وزيت السمسم 3919 ريال/ لتر في المهرة، بينما بلغ أدنى سعر للسكر 417 في سيئون ومأرب، الأرز البسمتي 858 في المكلا، والأرز غير البسمتي 413 في أبين، اللبن المجفف 2000 في مأرب والملح 83 ريال/ كجم في عدن، أما أقل سعر للزيوت المستوردة فكان 679 في الجوف، الزيوت المحلية 465 في مأرب وزيت السمسم 2000 ريال/ لتر في الضالع (الشكل 5 أ و 5 ب).

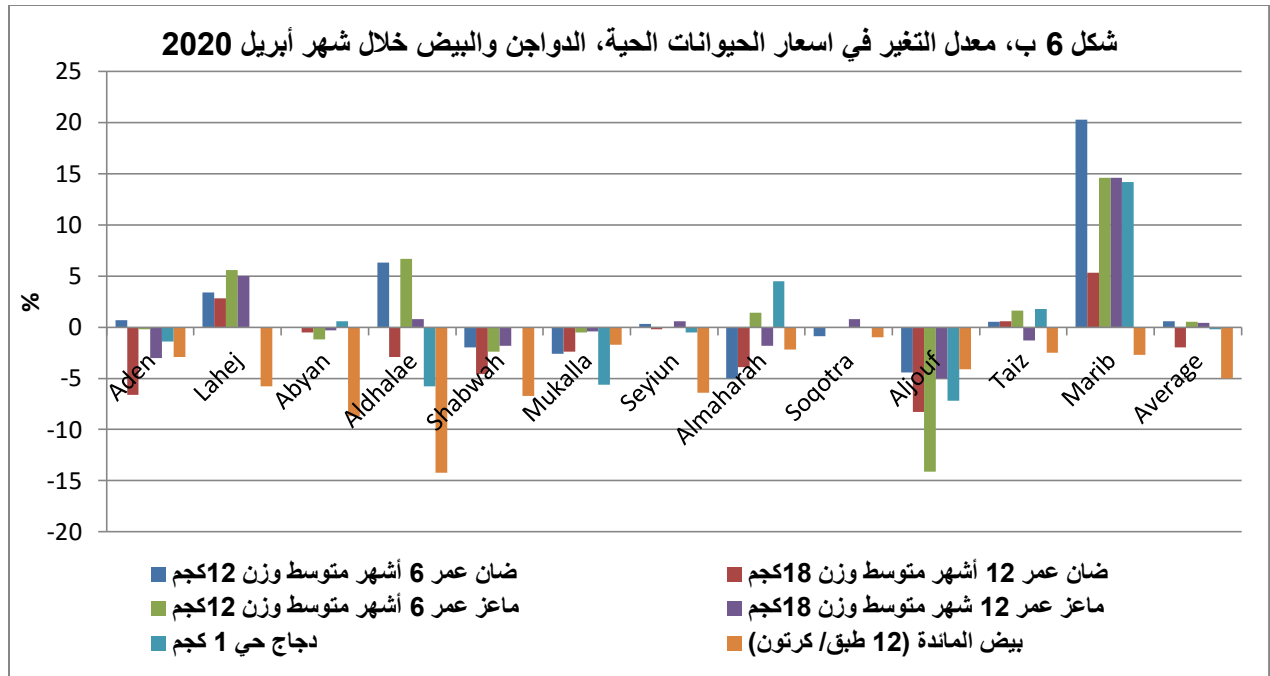


3.2 أسعار الحيوانات والمنتجات الحيوانية

الحيوانات، الدواجن الحية والبيض: كانت الحيوانات والدواجن الحية والبيض متوفرة خلال شهر أبريل 2020 وهي (الأغنام 6 أشهر تزن 12 كجم و 12 شهر تزن 18 كجم)، (الماعز 6 أشهر تزن 12 كجم و 12 شهرًا تزن 18 كجم)، الدجاج 1 كجم والبيض (12 طبق / كرتون)، حيث بلغ متوسط أسعارها مقارنة بأسعار الشهر السابق على التوالي 54114 بزيادة 0.6٪، 70145 بانخفاض 2٪، و 57013 بزيادة 0.5٪، 72554 ريال/ رأس بزيادة 0.4٪، 2469 ريال/ دجاجة بانخفاض 0.2٪، و 20642 ريال/ كرتون بانخفاض 5٪.

بلغ متوسط أعلى سعر للأغنام (6 شهور ووزنها 12 كجم) 82917 في شبوة وأدنى سعر 28000 ريال/ رأس في سقطرى، وبلغ متوسط سعر الأغنام (12 شهر وزن 18 كجم) 95417 في شبوة وأدنى سعر 39000 ريال/ رأس في سقطرى. وبلغ أعلى سعر للماعز (6 شهور للوزن 12 كجم) 84583 في شبوة وأدنى سعر في سقطرى 35000 ريال/ رأس، وبلغ أعلى سعر للماعز (12 شهور للوزن 18 كجم) 96333 في شبوة وأدنى سعر في سقطرى 50000 ريال/ رأس. وبلغ أعلى سعر للدجاج الحي 1 كيلو 2875 في المهرة، بينما سجل أدنى سعر 1966 ريال في سينون، كما بلغ أعلى سعر للبيض (كرتون) 25250 في سقطرى، وأقل سعر 19092 ريال/ كرتون في لحج (شكل 6 أ و 6 ب).



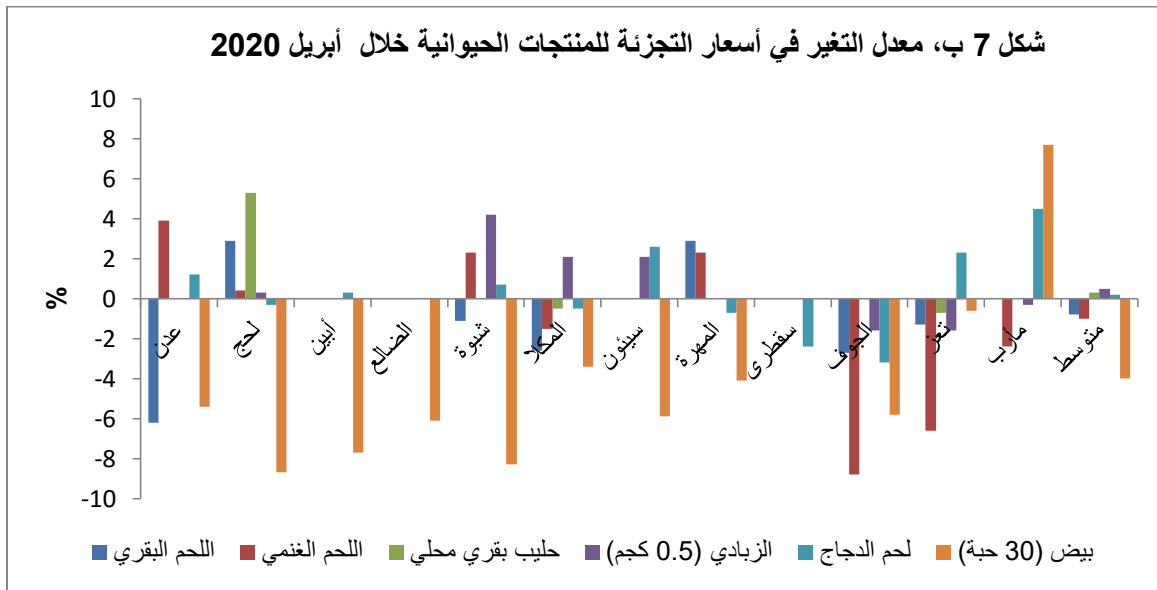
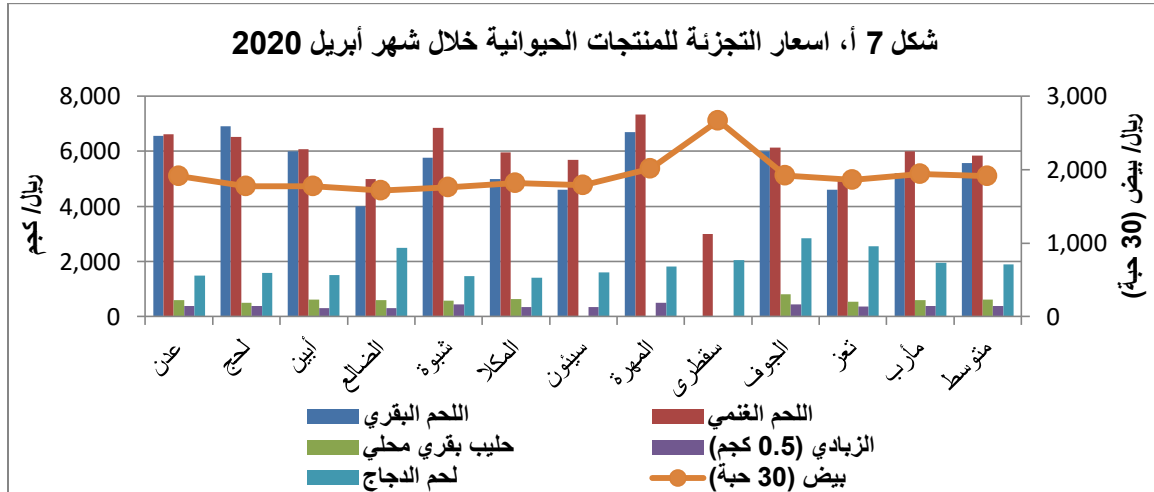


أسعار التجزئة للمنتجات الحيوانية: بلغ متوسط أسعار التجزئة للحوم البقر والضأن ولحوم الدجاج 5576 بانخفاض 0.8%، 5851 بانخفاض 1% و 1898 ريال/ كجم بزيادة 0.2% على التوالي. بلغ متوسط سعر التجزئة لحليب البقر المحلي، الزبادي وبيض المائدة 609 ريال/ لتر بزيادة 0.3%، الزبادي 381 ريال/ 500 جرام بزيادة 0.5% وبيض المائدة 1911 ريال/ طبق (30 حبة) بانخفاض 4% مقارنة بالشهر السابق.

أعلى سعر تجزئة للحوم البقر، لحم الضأن والدجاج بلغ 6917 في لحج، 7333 في المهرة و 2554 ريال/ كجم في تعز، بينما بلغ أدنى سعر 4000 في الضالع، 3000 في سقطرى و 1406 ريال/ كجم في المكلا. وبلغ أعلى سعر تجزئة لحليب البقر المحلي 635 ريال/ لتر في المكلا، بينما سجل أدنى سعر في لحج 500 ريال/ لتر والسبب يرجع إلى العرض والطلب بسبب تشجيع صغار المزارعين من خلال مشروع الصمود و جمعيات المرأة لتسويق منتجات الألبان الخاصة بهم. وبلغ أعلى سعر للزبادي 500 في المهرة، بينما تم تسجيل أقل سعر في 300 ريال في الضالع، وأعلى سعر لطبق البيض 2667 ريال في سقطرى، بينما سجل أدنى سعر 1713 ريال/ طبق (30 حبة) في الضالع.

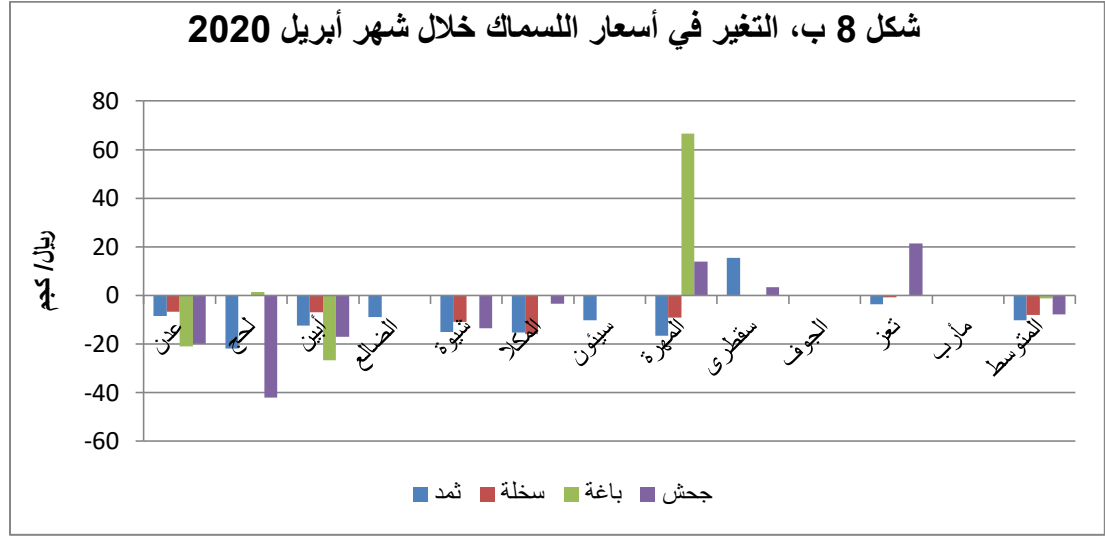
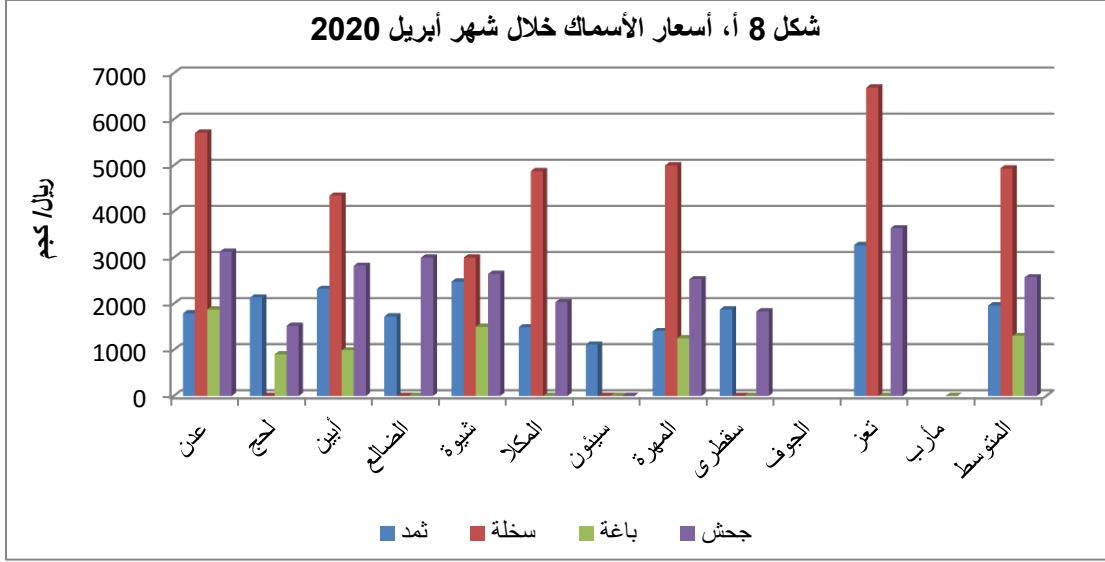
الجدير بالذكر أن المزارع يعاني من ارتفاع أسعار الأعلاف ونقص المراعي الطبيعية باستثناء بعض المحافظات الجبلية، بالإضافة إلى تأثير ارتفاع أسعار المشتقات النفطية على عمليات الري الأعلاف وعدم استقرار صرف العملة المحلية.

وهناك حاجة للبحث عن المشاريع التي تدعم المزارعين لإدخال الري الحديث والطاقة الشمسية في الزراعة، حيث ستوفر 40% من المياه، وبذلك سيستفيد المزارعون من تكلفة المياه المهذرة وسيتحسن مستوى الدخل بسبب انخفاض تكاليف الإنتاج (شكل 7 أ و 7 ب).



3.3 أسعار التجزئة للمنتجات السمكية

أسعار التجزئة للأسماك: بلغ متوسط أسعار التجزئة للأسماك المستهدفة خلال شهر أبريل 2020 مقارنة بالشهر السابق (ثمد، سخلة، باغة وجحش) 1961 بانخفاض 10.3%، 4936 بانخفاض 8%، 1303 بانخفاض 1.2% و 2573 بانخفاض 7.8% على التوالي. كان أعلى سعر للثمد 3271 في تعز، السخلة 6688 في تعز، باغة 1875 في عدن والجحش 3638 ريال/كجم في عدن، بينما بلغ أدنى سعر للثمد 1112 في سيئون، السخلة 3000 في شبوة، باغة 900 في لحج والجحش 1522 ريال/كجم في لحج (شكل 8 أ و 8 ب).



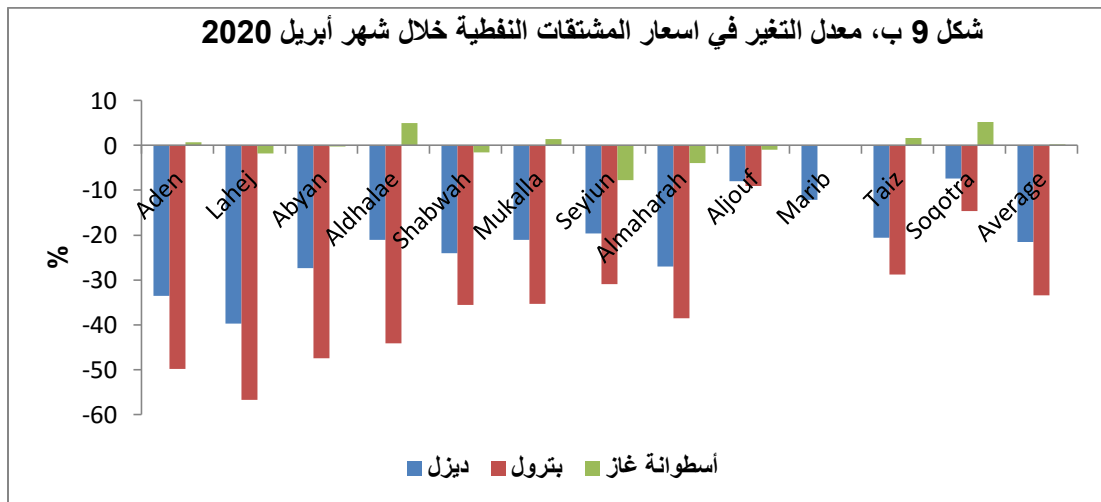
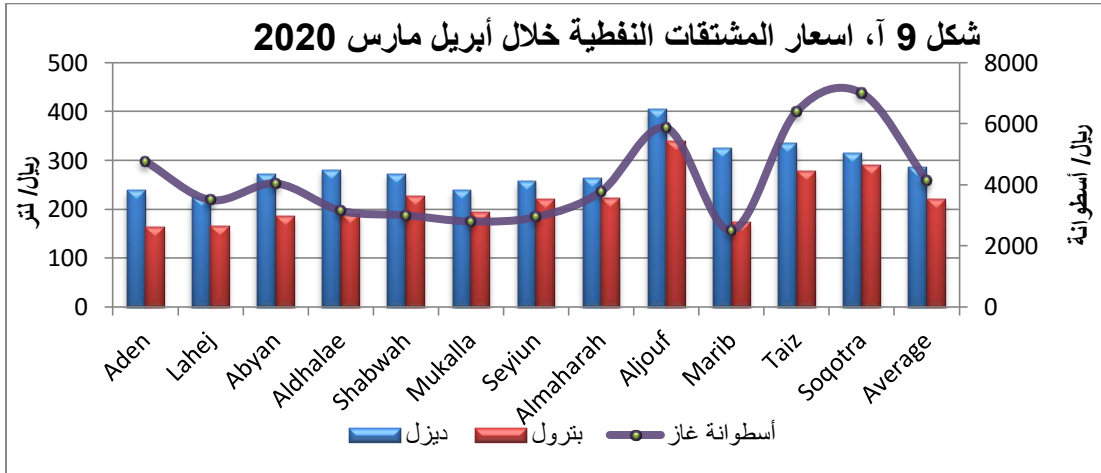
التحديات التي تواجه النشاط السمكي:

- ❖ ارتفاع اسعار الوقود والمشتقات النفطية قد انعكس سلبا في ارتفاع اجور النقل.
- ❖ ارتفاع اسعار معدات الاصطياد.
- ❖ انقطاع التيار الكهربائي المتقطع أدى إلى عدم توفر الثلج المستخدم في حفظ الاسماك.
- ❖ الارتفاع المستمر في اسعار قطع غيار محركات القوارب وارتفاع اسعار الزيوت.
- ❖ ارتفاع اجور عمل المهندسين لإصلاح محركات القوارب وسيارات النقل.
- ❖ ضعف العمالة في مجال الاسماك نتيجة الأوضاع الامنية وتدهور البنية التحتية نتيجة أضرار السيول الجارفة والاعاصير.

- ❖ عدم تفعيل سوق الحراج في محافظة سقطرى.
- ❖ عدم وجود كواسر بحرية تحمي وسائل ومعدات الاصطياد للصيادين.
- ❖ انخفاض سعر العملة وانهيار الريال امام العملات الاجنبية.

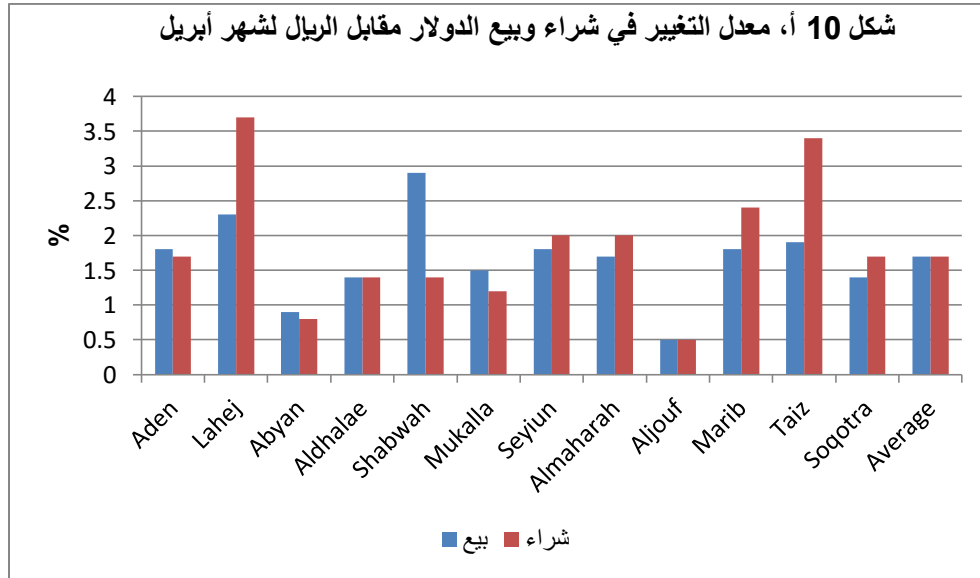
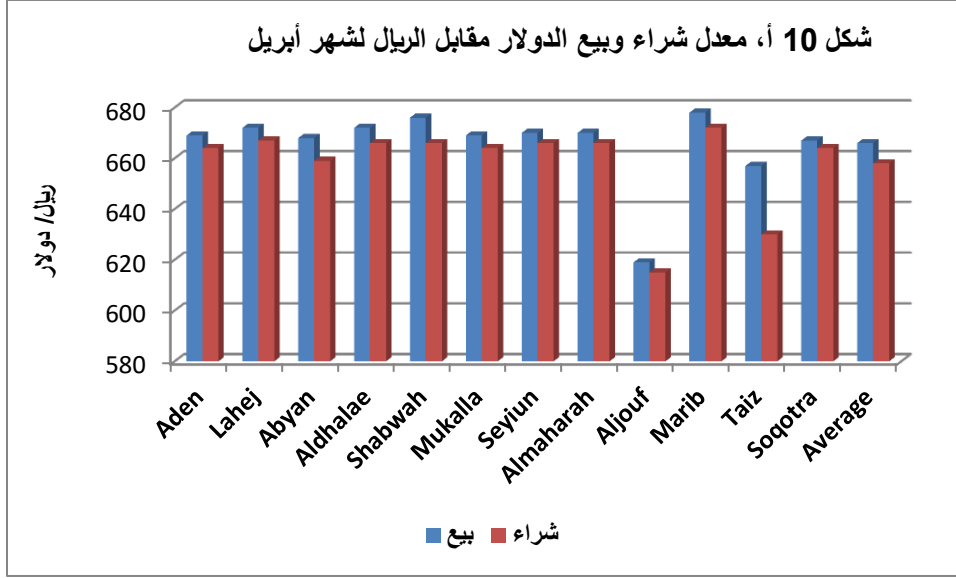
3.4 توفر الوقود

المشتقات النفطية (البنزين والديزل) والغاز المحلي: أظهرت مؤشرات المشتقات النفطية توفر هذه المادة خلال شهر أبريل في جميع المحطات الحكومية والخاصة في جميع المحافظات المستهدفة، حيث بلغ متوسط أسعار التجزئة للوقود (ديزل، بنزين، واسطوانة الغاز) في أبريل 2020 مقارنة بالشهر السابق 286 ريال/ لتر بانخفاض 21.6٪، 221 ريال/ لتر بانخفاض 33.4٪ و 4145 ريال/ اسطوانة بزيادة 0.2٪ على التوالي. بلغ أعلى سعر للديزل 405 في الجوف، البترول 341 ريال/ لتر في الجوف واسطوانة الغاز 7000 ريال/ لتر في سقطرى على التوالي، بينما بلغ أقل سعر للديزل 225 في لحج، البنزين 165 ريال/ لتر في عدن وأسطوانة الغاز 2500 ريال/ اسطوانة في مأرب (شكل 9 أ و 9 ب).



3.5 أسعار صرف العملة

بلغ متوسط سعر الصرف غير الرسمي في أبريل 2020 مقارنة بالشهر السابق للبيع 666 ريال/ دولار أمريكي بزيادة 1.7 %، وبلغ أعلى سعر للبيع 678 ريال/ دولار في مأرب، بينما أقل سعر للبيع 619 ريال/ دولار في الجوف. وبلغ متوسط سعر الشراء 658 ريال/ دولار أمريكي، بزيادة 1.7%، وبلغ أعلى سعر للشراء 672 ريال/ دولار في مأرب، بينما بلغ أدنى سعر للشراء 615 ريال/ دولار في الجوف (شكل 10 أ و 10 ب).

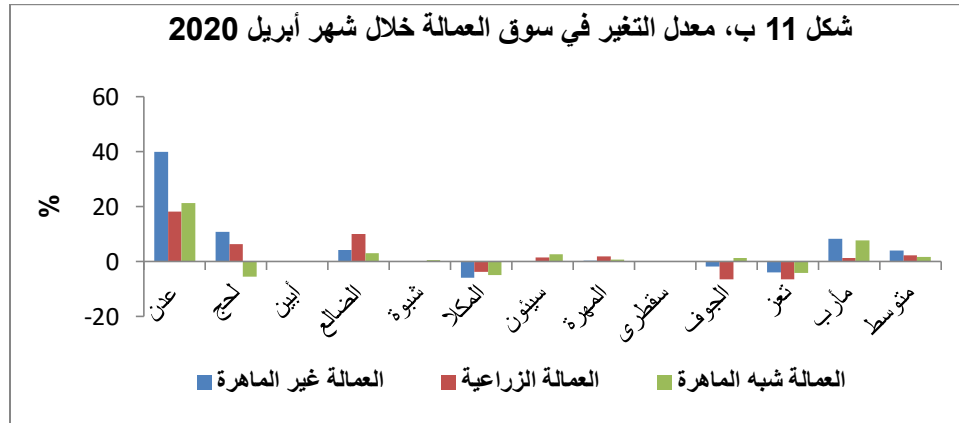
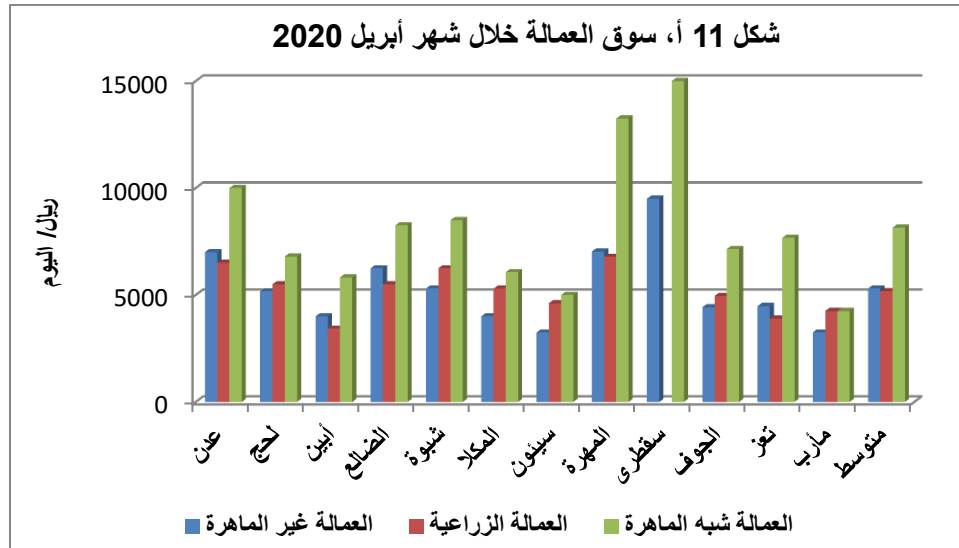


3.6 فرص العمل وسوق العمل

العمالة غير الماهرة: بلغ متوسط أجر العمالة غير الماهرة خلال شهر أبريل 5304 ريال/ اليوم بزيادة 4.1% مقارنة بالشهر السابق. بلغ أعلى متوسط للأجور 7000 ريال/ اليوم في عدن، بينما بلغ أدنى متوسط للأجور 3250 ريال/ اليوم في تعز.

العمالة الزراعية: بلغ متوسط أجور العمالة الزراعية خلال شهر أبريل 5179 ريال/ اليوم بزيادة 2.2% مقارنة بالشهر السابق، وبلغ أعلى متوسط لأجور العمالة الزراعية 9500 ريال/ اليوم في سقطرى، بينما بلغ أدنى متوسط لأجور العمالة الزراعية 3427 ريال/ اليوم في مأرب وسيئون.

العمالة شبه الماهرة: بلغ المتوسط العام لأجور العمالة شبه الماهرة خلال شهر أبريل 8147 ريال/ اليوم بزيادة 1.7% مقارنة بالشهر السابق. وبلغ أعلى متوسط لأجور العمالة شبه الماهرة 15000 ريال/ اليوم في سقطرى، بينما بلغ أدنى متوسط للأجور 4250 ريال/ اليوم في مأرب (شكل 11 أ و 11 ب).

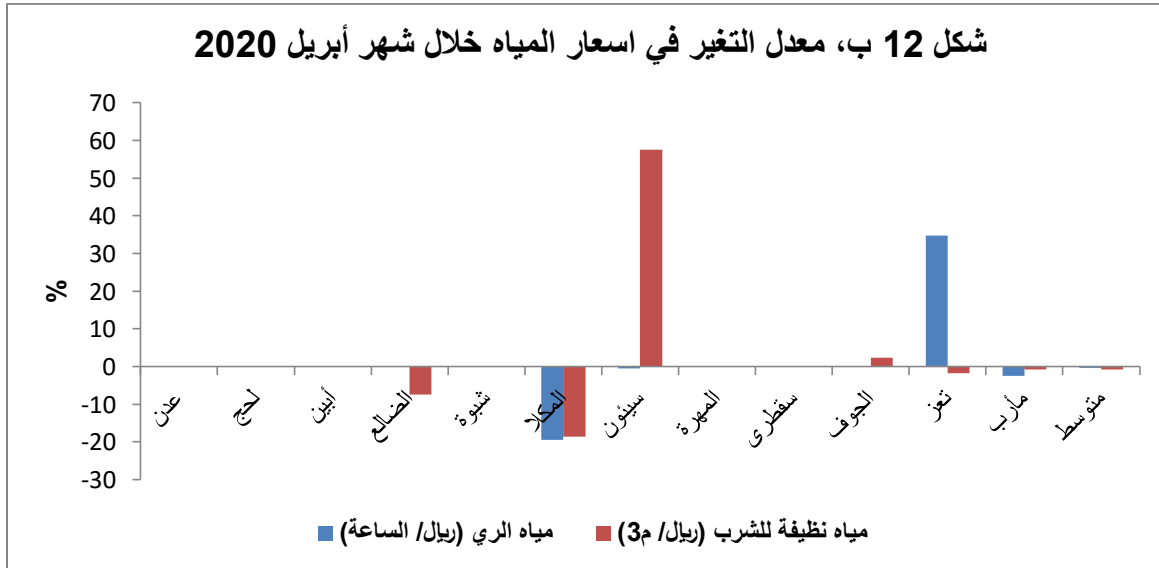
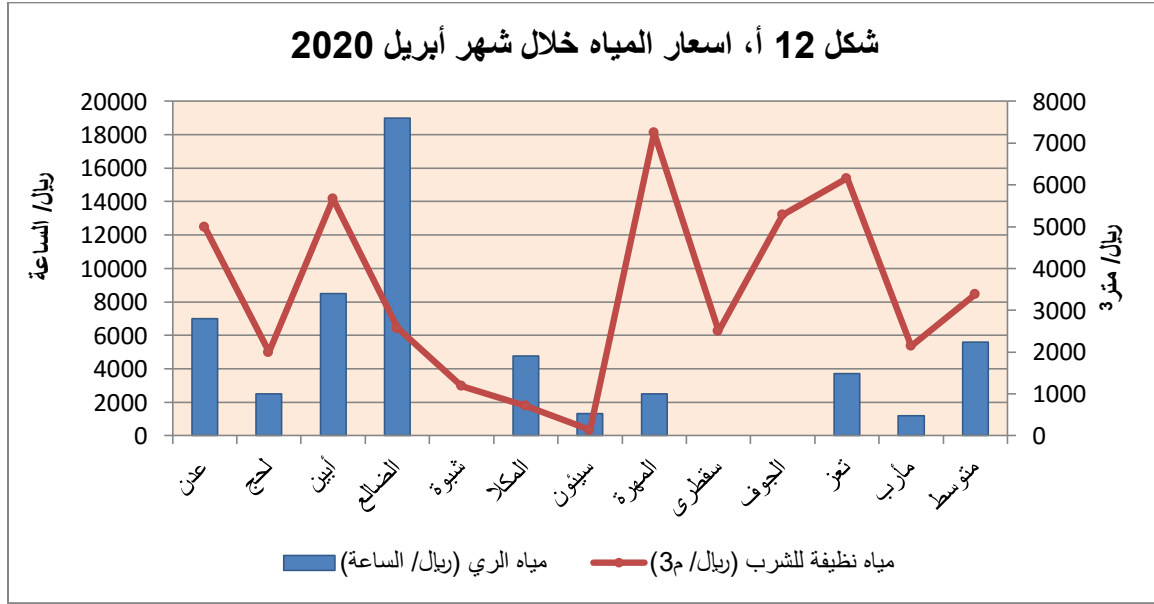


4. استخدام الغذاء:

4.1 المياه والبيئة

مياه الري: بلغ متوسط سعر مياه الري 6607 ريال/ الساعة بانخفاض 0.4% عن الشهر السابق، وبلغ أعلى سعر 19000 في الضالع وأدنى سعر 1200 ريال/ ساعة في مأرب (الشكل 12 أ و 12 ب).

مياه الشرب: بلغ متوسط سعر مياه الشرب 3384 ريال/ م³ بانخفاض 0.8%، وبلغ أعلى سعر 7250 في المهرة، وأدنى سعر 134 ريال للمتر المكعب في سيئون.



4.2 الرصد المناخي:

تم رصد البيانات المناخية خلال شهر أبريل 2020م من محطات الرصد الاوتوماتيكية في أربع مدن هي صرفيت في محافظة المهرة، الضالع و الكود في محافظة أبين والشحر في محافظة حضرموت، فيما يلي توضيح لأهم العناصر المناخية لهذه المناطق:

صرفيت (المهرة): بلغت أعلى هبة للرياح خلال 15 دقيقة خلال شهر إبريل بلغت 11.1 م/ث بينما بلغت أقل قيمة لهبة الرياح خلال 15 دقيقة 3.5 م/ث، بالنسبة لدرجة الحرارة العظمى لشهر إبريل في مدينة صرفيت فقد كانت 32.2 درجة مئوية. بينما سجلت أقل درجة حرارة 18.2 درجة مئوية. أعلى رطوبة نسبية بلغت 104 % (وهي قيمة غير معقولة وهذه ليست المرة الأولى التي تسجل فيها مثل هذه القيمة)، بينما كانت أقل رطوبة نسبية 11% سجلت خلال هذا الشهر. الأمطار خلال هذا الشهر هطلت في خمسة أيام وكانت ملموسة في تاريخ 30 إبريل حيث بلغت كميتها 2.9 ملم. تراوحت ساعات السطوع الشمسي المسجلة في هذا الشهر في مدينة صرفيت ما بين 10.55 و 0.27 (10 ساعات و 55 % من الساعة و 27 % من الساعة). بالنسبة لعملية التبخر فمن الملاحظ ان أقل كمية كانت 1.1 ملم وهو يصادف يوم الثالث عشر من إبريل وهو اليوم الذي بلغت فيه ساعات السطوع أقل ما سجل لهذا الشهر (27 % من الساعة). بينما كانت أكبر قيمة للتبخر 6.96 ملم وهو يصادف يوم السادس من إبريل، اليوم الذي سجلت فيه أعلى درجة حرارة مئوية وأقل رطوبة عظمى حيث سجلت أعلى رطوبة نسبية 27%.

الضالع: بلغت أعلى هبة للرياح خلال 15 دقيقة خلال شهر إبريل بلغت 8.5 م/ث بينما بلغت أقل قيمة لهبة الرياح خلال 15 دقيقة 3.5 م/ث. بالنسبة لدرجة الحرارة العظمى بلغت 30.6 درجة مئوية، أما درجة الحرارة الصغرى المسجلة في هذا الشهر فقد بلغت 15.2 درجة مئوية. بلغت أعلى رطوبة نسبية لهذا الشهر 97 %. بينما سجلت أقل رطوبة نسبية 12 %. الأمطار خلال هذا الشهر هطلت في ستة أيام، حيث بلغت كميتها 9.5 ملم. تراوحت ساعات السطوع الشمسي ما بين 10.73 و 0.56. بالنسبة لعملية التبخر فمن الملاحظ ان أقل كمية كانت 0.55 ملم، بينما كانت أكبر قيمة للتبخر 5.4 ملم.

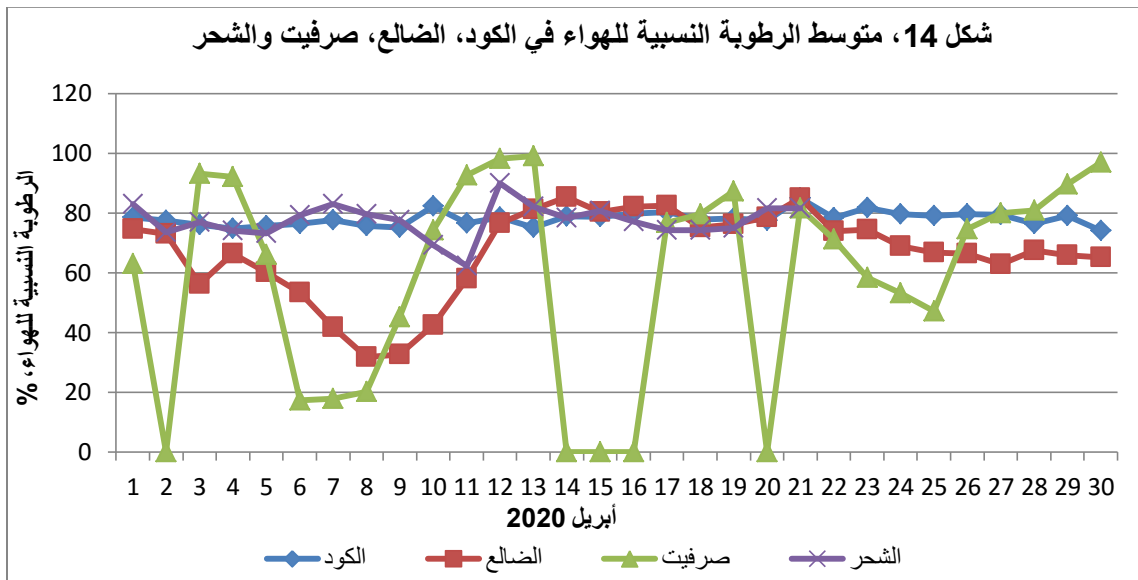
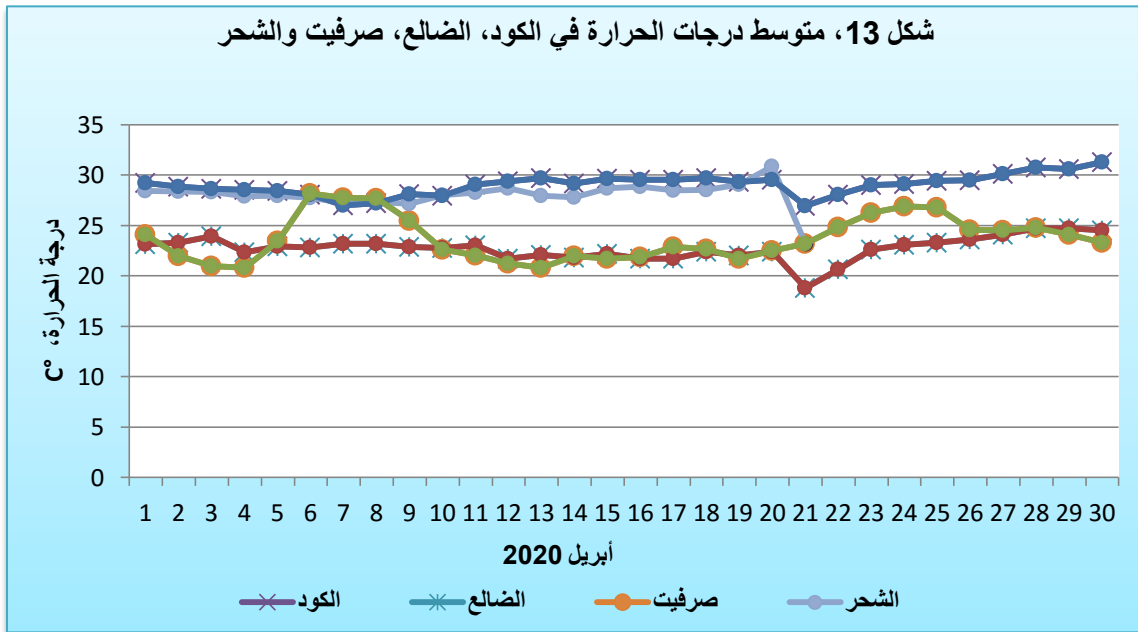
الكود (أبين): بلغت أعلى هبة للرياح خلال 15 دقيقة 8.8 م/ث، بينما بلغت أقل قيمة لهبة الرياح خلال 15 دقيقة حوالي 4.9 م/ث. بالنسبة لدرجة الحرارة العظمى بلغت 35.1 درجة مئوية، أما درجة الحرارة الصغرى المسجلة في هذا الشهر فقد كانت 21.9 درجة مئوية. أعلى رطوبة نسبية سجلت بلغت 94 %، بينما أقل رطوبة نسبية كانت 48 %. إجمالي الأمطار بلغت 10.6 ملم/ الشهر. تراوحت ساعات السطوع الشمسي بين 11.40 و 0.0. بلغت أقل كمية للتبخر والنتح 0.4 ملم/ اليوم، بينما بلغت أكبر قيمة للتبخر والنتح 6.6 ملم.

الشحر (حضرموت): عادت محطة الشهر إلى النظام هذا الشهر ، ولكن هناك بعض الملاحظات نوجزها في ما يلي:

❖ تم تسجيل البيانات من تاريخ 1 إلى 13 أبريل، ثم توقفت لمدة يومين، ثم عادت لتسجيل البيانات لمدة ستة أيام ، ثم تمت مقاطعتها مرة أخرى وإعادتها في نهاية الشهر.

❖ كمية التبخر والنتح المسجلة تعطي قيمًا بعلامة سلبية، أي أن التبخر أقل من الصفر حتى في الأيام التي سجلت أكثر من 10 ساعات سطوع الشمس ودرجة حرارة قصوى تزيد عن 30 درجة.

يوضح الشكلان 13 و 14 درجة حرارة الهواء (T C°) والرطوبة النسبية للهواء % (RH) في المناطق المستهدفة خلال شهر أبريل 2020.



4.3 الجراد الصحراوي:

الحالة: في شهر أبريل، شوهد سرب غير ناضج جنسيا في 3 من الشهر على الساحل عند الحدود العمانية. كما شوهد سرب آخر غير ناضج جنسيا في اتجاه الشمال في المرتفعات الجنوبية فوق الضالع (1341N/4443E) في 4 من الشهر. وكانت مجموعات من الحشرات الكاملة الناضجة جنسيا في حالة تزاوج على امتداد الساحل الجنوبي بالقرب من أحور (1333N/4644E) وغرب عدن (1250N/4503E) وكذلك في المناطق الداخلية بالقرب من بيحان (1452N/4545E) وعلى الهضبة الشرقية شمال وادي حضرموت، حيث شوهدت أيضا أسراب ناضجة جنسيا. في نهاية الشهر، شوهد سرب في حالة تزاوج في المناطق الداخلية جنوب مأرب (1527N/4519E).

التوقعات: سيستمر التكاثر على شمال الساحل الجنوبي وفي المناطق الداخلية حيث سقطت الامطار في الشهر الماضي، مما يؤدي إلى زيادة في أعداد الجراد وتشكل مجموعات الحوريات وبقع الحوريات التي ستؤدي إلى مجموعات الحشرات الكاملة والاسراب من منتصف شهر يونيو فصاعدا. عدد قليل من الأسراب من الشمال او الشمال الشرقي قد تصل إلى المناطق الداخلية اعتبارا من منتصف شهر مايو فصاعدا. تحركات الأسراب عبر الحدود قد تحدث على امتداد الحدود العمانية، وقد يحدث أيضا تكاثر على ساحل البحر الأحمر².

4.4 الفيضانات:

هطلت أمطار غزيرة في 21 أبريل، مما أثر بشدة على محافظات عدن، لحج، أبين، تعز، الضالع، المهرة وحضرموت. وقد ضربت الأمطار الغزيرة والفيضانات بشدة مدينة عدن والمحافظات الجنوبية في 21 أبريل، حيث بلغ إجمالي هطول الأمطار في عدن 125 ملم³. وفي عدن غمرت الأمطار الغزيرة المنازل والطرق في مديرتي كريتر والمعلا. وفي حضرموت تم تدمير المنازل وجسور الطرق وشبكات المياه والمحاصيل وغرق الماشية في مناطق السوم وحجر وميفعة وبروم. وقد أشارت التقييمات الأولية في مواقع النازحين داخليا في المحافظات الجنوبية إلى تضرر 5537 عائلة نازحة على الأقل من الأمطار في 69 موقعا. وفي مدينة المعلا في عدن شردت 100 أسرة بسبب الأمطار والفيضانات إلى مدرستين⁴.

² <https://reliefweb.int/sites/reliefweb.int/files/resources/DL499e.pdf>

³ CAMA, Meteorological office=Aden, Weather Forecasting Center, Aden International Airport, daily bulletin of weather,21/4/2020, 15 pm.

⁴ OCHA, YEMEN, Flash Floods Report, Flash Update No. 2, As of 23 April 2020.

4.5 الصحة والتغذية

تقرير الصحة والتغذية لشهر ابريل 2020م رفع بناء على التقارير المرسله من وحدات تنسيق معلومات الأمن الغذائي في المحافظات (عدن، أبين، لحج، الضالع، شبوة، حضرموت الساحل (المكلا) وحضرموت الوادي (سيئون)، المهرة، الجوف وسقطرى).

التغذية: من خلال تقارير برنامج معالجة امراض سوء التغذية الحاد في الوحدات التنسيقية لمحافظة عدن، ابين، المهرة، لحج، حضرموت (سيئون)، شبوة، الجوف، التي رفعت تقاريرها إلى السكرتارية الفنية للأمن الغذائي والتي تعكس حالات امراض سوء التغذية الحاد الوخيم التي تم اكتشافها ومعالجتها في برنامج ال CMAM. وقد لوحظ زيادة عدد حالات القبول لسوء التغذية الحاد الوخيم (SAM) عن الشهر السابق في محافظة مأرب و عدن بنسبة 102.35 %، 18.13 % على التوالي، كما يلاحظ ان نقص عدد حالات القبول في محافظات أبين، المهرة، شبوة ؛لحج وحضرموت الوادي وبنسبة – 15.2 %، - 25 %، - 54%، و -9.95% و -31 % على التوالي.

وبشكل عام هناك نقص في عدد القبول في برنامج CMAM وبنسبة -13.95% مقارنة بالشهر السابق. فيما يلاحظ نقص في نسبة الشفاء في برنامج المعالجة بشكل عام في جميع المحافظات وكانت اكبرها محافظات شبوة والمهرة بمعدل -52.94 %، -36.36 % على التوالي ماعدا محافظات عدن و مأرب التي كانت بالزيادة وبنسبة 10.46% و153.97% على التوالي.

لم تسجل أي حالة وفاة في البرنامج.

الترصد الوبائي: تبين من تقارير وحدات تنسيق نظم معلومات الأمن الغذائي في المحافظات بأن مؤشرات بعض الأمراض تنذر بالخطورة (شكلي 15 و 16) على الرغم من نقص الحالات الوبائية المبلغة عن الشهر السابق ونوجز نتائج الرصد في ما يلي:

❖ بلغ إجمالي حالات الإصابة بالأمراض الوبائية خلال شهر ابريل 2020م حوالي 9169 حالة بنسبة تغير عن

الشهر السابق – 17.88 % . اعلى نسبة بلاغات بين المحافظات في عدد الحالات (4016 حالة) في محافظة

ح. الساحل، تليها محافظة ح. الوادي (1832 حالة) ثم حافظة عدن (1675 حالة).

❖ غالبية الحالات المبلغة هي اسهال حاد (7036 حالة) بنسبة تغير عن الشهر السابق -11.35 %، وكان

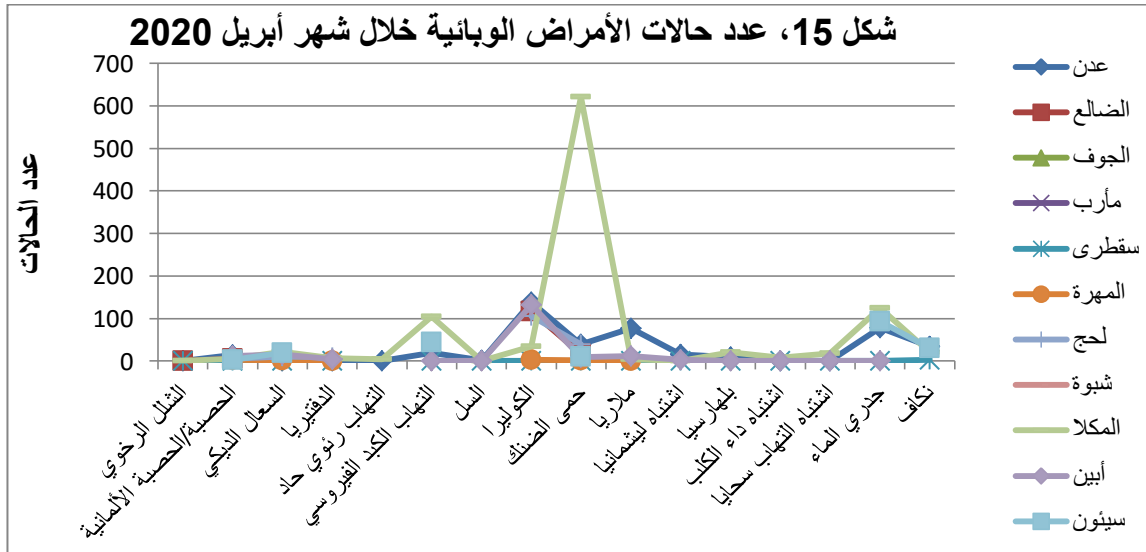
معظمها في محافظة ح. الساحل (3022 حالة)، ثم ح. الوادي (1633 حالة).

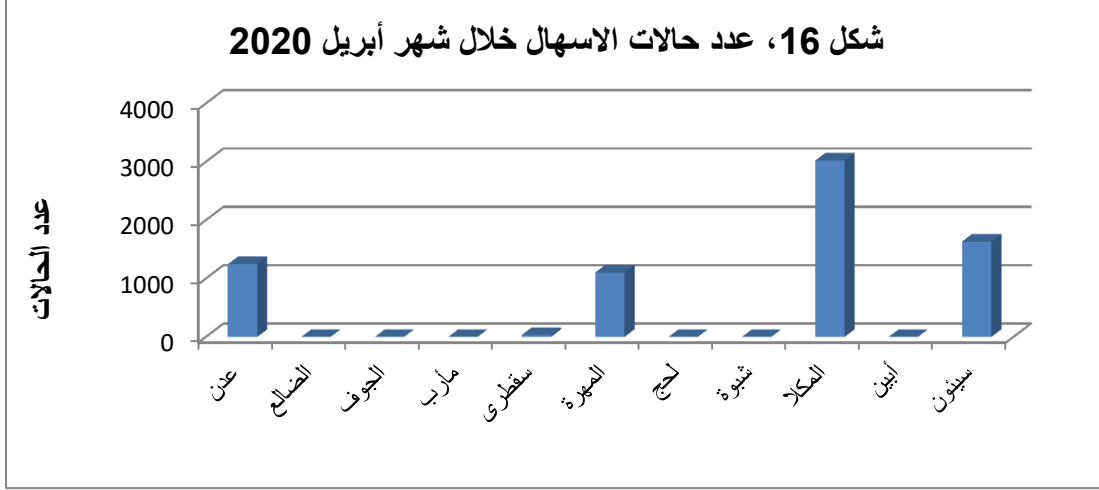
❖ انخفاض ملحوظ في معدل الاشتباه بمرض الحصبة بشكل عام مقارنة بالشهر السابق وبنسبة -59% وكانت

في عدن، الضالع ولحج بنسبة -70.8 %، -66.7 %، و-78.3 % على التوالي كما هناك زيادة في حالات

حصبة في محافظات ابين والمهرة وبنسبة زيادة 140% و50% على التوالي.

- ❖ كما تم الإبلاغ عن (530) حالة اشتباه كوليرا بنسبة نقص -70.7% عن الشهر السابق، برغم من ذلك هناك زيادة كبيرة في عدد الحالات المبلغ عنها في محافظات عدن و ح. الساحل وبنسبة زيادة عن الشهر السابق 318.2% و566.7% على التوالي والتبليغ عن عدد 106 حالة في محافظة لحج مقارنة بعدم وجود أي حالة في الشهر السابق.
- ❖ بلغ عدد الحالات المبلغة بالإصابة بمرض حمى الضنك 738 حالة، بمعدل زيادة عن الشهر السابق 109.0% وكانت معظم هذه الحالات في ح. الساحل 621 حالة وبنسبة زيادة عن الشهر السابق 613.8%
- ❖ هناك ارتفاع في التبليغ لأمراض التهاب الكبد الفيروسي ، الليشمانيا، البلهارسيا وجذري الماء وبنسبة زيادة 98.8%، 53.9%، 163.6%، 21.3% على التوالي.
- ❖ بلاغات عن حالات أصابه التهاب رئوي حاد (شتباه بوباء كورونا (كوفيد 19) في محافظة حضرموت الساحل.
- ❖ من خلال اعلان اللجنة الوطنية العليا للطوارئ لمواجهة كوفيد 19 بوجود 6 حالات مؤكدة بكوفيد 19 (5) منها في محافظة عدن و حالة واحدة في الشحر- حضرموت الساحل)، فإن الوضع في البلد سيكون كارثي خلال الايام القادمة اذا لم تنفذ اجراءات سريعة وحاسمة لحصر الوباء والتقليل من انتشاره.





5. الاستنتاجات

لقد لوحظ انخفاض واردات السلع الغذائية خلال شهر أبريل مقارنة بشهر مارس، بسبب جائحة كورونا (COVID19)، حيث سجل القمح انخفاضاً بنسبة 18٪، السكر 71٪، اللبن 45٪ وزيت الطهي 1٪. هذا الانخفاض في الواردات الغذائية يتسبب في زيادة أسعار السلع الغذائية بنسبة تتراوح ما بين 2-10٪ مقارنة بشهر مارس. لذلك واجه الناس صعوبات في الحصول على الغذاء بسبب الأسعار المرتفعة ومحدودية الدخل. من ناحية أخرى أدت الأمطار الغزيرة والفيضانات خلال شهر أبريل إلى أضرار جسيمة في مخيمات النازحين وبعض سكان المحافظات الجنوبية، وأبرزها عدن.

6. التوصيات

- ❖ تشجيع التجار على استيراد السلع الغذائية و توفير التسهيلات اللازمة لهم من قبل الدولة.
- ❖ تحديد أسعار السلع الغذائية حسب التكلفة مع هامش ربح، وفرض رقابة صارمة على أسعار السوق.
- ❖ تفعيل دور القطاع الصحي في إدارة ملف جائحة COVID 19 لتقليل الخسائر البشرية والمادية
- ❖ تبني الدولة انشاء صوامع غلال في ميناء عدن للاحتفاظ بمخزون استراتيجي من مادة القمح لمجابهة الازمات.

هذا التقرير صادر عن السكرتارية الفنية للأمن الغذائي بوزارة التخطيط والتعاون الدولي وبدعم من الاتحاد الأوروبي وشراف منظمة الأغذية والتعاون الدولي (الفاو) والسكرتارية الفنية للأمن الغذائي هي مسؤولة عن محتوياته. لمزيد من المعلومات فضلاً التواصل مع رئيس السكرتارية الفنية على:
 ايميل: kbatroosh@hotmail.com
 موبايل: 773229056 / 734673266